

ქ. ზუგდიდი

10 ივნისი 2014 წელი.

ერთის მხრივ, ა.ა.ი.პ. ზუგდიდის მუნიციპალიტეტის „სკოლაძელ სააღმზრდელო დაწესებულებათა ცენტრი“ (შემდგომში „შემსყიდველი“), მისი უფლებამოსილი წარმომადგენლის, დირექტორის მოვალეობის შემსრულებლის მარინა კვიციანიას სახით და მეორეს მხრივ, შ.პ.ს. „მათე 2012“ (შემდგომში „მიმწოდებელი“), მისი უფლებამოსილი წარმომადგენლის, შ.პ.ს. „მათე 2012“-ის დირექტორის გერონტი ნაჭყებიას სახით, საქართველოს კანონის „სახელმწიფო შესყიდვების შესახებ“, „გამარტივებული შესყიდვის, გამარტივებული ელექტრონული ტენდერისა და ელექტრონული ტენდერის ჩატარების წესის დამტკიცების შესახებ“ სახელმწიფო შესყიდვების სააგენტოს თავმჯდომარის 2011 წლის 7 აპრილის №9 ბრძანების საფუძველზე ვდებთ წინამდებარე ხელშეკრულებას შემდეგზე:

1. ხელშეკრულების საბაზი

1.1 ხელშეკრულების საგანია ზუგდიდის მუნიციპალიტეტის ბიუჯეტის სახსრებით, შემსყიდველის მიერ მიმწოდებლისაგან 453 კოდით ქალაქის №8 საბავშვო ბაღში გარე კანალიზაციისა და შიდა სანკანძების მოწყობის სამუშაოების (შემდგომში „შესყიდვის ობიექტი“) შესყიდვა, გამარტივებული შესყიდვის საშუალებით, თანახმად გადაუდებელი აუცილებლობიდან გამომდინარე ზუგდიდის მუნიციპალიტეტის საკრებულოს 2014 წლის 22 მაისის №321 ბრძანებისა, წინამდებარე ხელშეკრულებით გათვალისწინებული პირობების შესაბამისად.

2. შესყიდვის ობიექტი

2.1 ხელშეკრულების ობიექტი მოცემულია №8 საბავშვო ბაღის გარე კანალიზაციისა და შიდა სანკანძების მოწყობის სამუშაოებზე შედგენილ ხარჯთაღრიცხვაში (დანართი №1 12 ფურცელზე), რომელიც წარმოადგენს წინამდებარე ხელშეკრულების განუყოფელ ნაწილს.

3. ხელშეკრულების ღირებულება

3.1 შესყიდვის ობიექტის ღირებულება (საქართველოს კანონმდებლობით დადგენილი ყველა გადასახადის, ტრანსპორტირების და სხვ. ხარჯების გათვალისწინებით) შეადგენს 4937 (ოთხიათასცხრასოცდაჩვიდმეტი ლარი) ლარს.

4. შესყიდვის ობიექტის ხარისხი და გარანტია

4.1 შესყიდვის ობიექტის ხარისხი უნდა შეესაბამოდეს ტექნიკურ პირობებით გათვალისწინებულ სტანდარტებს.

4.2 შესრულებული სამუშაოს სრულფასოვანი საგარანტიო ვადა შეადგენს საბოლოო მიღება-ჩაბარების აქტის გაფორმებიდან 2 (ორი) წელს, მიმწოდებლის მიზეზით საგარანტიო ვადაში რაიმე წუნის აღმოჩენის შემთხვევაში, მიმწოდებელი ვალდებულია შეტყობინების მიღებიდან, შემსყიდველის მიერ განსაზღვრულ ვადაში შეასრულოს აღდგენითი სამუშაოები, შემსყიდველის მხრიდან დამატებითი დანახარჯის გარეშე.

5. შესყიდვის ობიექტის მიწოდების პირობები

- 5.1 ხელშეკრულებით გათვალისწინებული სამუშაოების შესრულება განხორციელდება ხელშეკრულების ხელმოწერის მომენტიდან 25 კალენდარული დღის განმავლობაში. მისამართზე: ზუგდიდი, დუტუ-მეგრელის №8
- 5.2 შესყიდვის ობიექტის მიწოდების პარალელურად, მიმწოდებელი ვალდებულია უზრუნველყოს თან-მხლები დოკუმენტაციის წარდგენა შემსყიდველისთვის (საგადასახადო ანგარიშ-ფაქტურა ან კანონმდებლობით დაშვებული სხვა დოკუმენტი).

6. შესყიდვის ობიექტის მიღება-ჩაბარების წესი

- 6.1 შესყიდვის ობიექტი ჩაითვლება მიღებულად მხოლოდ მიღება-ჩაბარების აქტის გაფორმების შემდეგ.
- 6.2 ხელშეკრულების ობიექტის მიღებას ახორციელებს შემსყიდველისა და მიმწოდებლის მიერ საამისოდ უფლებამოსილი წარმომადგენლები, რომლებიც შესყიდვის ობიექტის მიღების შედეგების მიხედვით აფორმებენ მიღება-ჩაბარების აქტს.
- 6.3 მიღება-ჩაბარება მოხდება შემსყიდველის ოფისში, მისამართზე: ზუგდიდი, რუსთაველის №87.

7. ანგარიშსწორების ფორმა და წესი

- 7.1 ანგარიშსწორება მიმწოდებელთან განხორციელდება უნაღლო ანგარიშსწორებით, მიმწოდებლის ანგარიშზე თანხის გადარიცხვის გზით.
- 7.2 ანგარიშსწორებას შემსყიდველი განახორციელებს ფაქტობრივად მიღებული შესყიდვის ობიექტის რაოდენობის გათვალისწინებით შესაბამისი სასაქონლო ზედნადებისა (ან კანონმდებლობით დაშვებული სხვა დოკუმენტი) და მიღება-ჩაბარების აქტის წარდგენიდან 10 (ათი) სამუშაო დღის განმავლობაში.

8. მხარეთა უფლება-მოვალეობანი

- 8.1 შემსყიდველი ვალდებულია:
 - 8.1.1 უზრუნველყოს მისთვის გადაცემული შესყიდვის ობიექტის შესაბამისი ანაზღაურების გადახდა მიმწოდებლისათვის წინამდებარე ხელშეკრულების პირობათა სრული დაცვით;
 - 8.1.2 შესყიდვის ობიექტის მიწოდებისთანავე, გააფორმოს მიღება-ჩაბარების აქტი.
- 8.2 შემსყიდველი უფლებამოსილია:
 - 8.2.1 მიმწოდებლისგან მოითხოვოს უფლებრივად და ნივთობრივად უნაკლო ობიექტის, ხელშეკრულებით დადგენილი ოდენობითა და ვადაში მიღება;

- 8.2.2 მიმწოდებლის მიერ ხელშეკრულებით გათვალისწინებულ პირობათა შეუსრულებლობის შემთხვევაში შეწყვიტოს ხელშეკრულება;
- 8.2.3 თვით ან მოწვეული ექსპერტების მეშვეობით, დაუბრკოლებლად განახორციელოს მიმწოდებლის მიერ გადაცემული შესყიდვის ობიექტის ხარისხის შემოწმება;
- 8.2.4 მიმწოდებლისგან მოითხოვოს შესყიდვის ობიექტის გადაცემის შესახებ დადგენილი ფორმის მიღება-ჩაბარების აქტის გაფორმება.
- 8.3 მიმწოდებელი ვალდებულია:
 - 8.3.1 ხელშეკრულებით დადგენილ ვადაში ხელშეკრულებით დადგენილი ოდენობითა და ღირებულებით მიაწოდოს უფლებრივად და ნივთობრივად უნაკლო შესყიდვის ობიექტი;
 - 8.3.2 ხელშეკრულების მოქმედების პერიოდში შემსყიდველს წარუდგინოს შესყიდვის ობიექტთან დაკავშირებით ნებისმიერი სახის ინფორმაცია და დოკუმენტები;
 - 8.3.3 საკუთარი ხარჯებით უზრუნველყოს შემსყიდველის მიერ გამოვლენილი შესყიდვის ობიექტის მდგომარეობასთან დაკავშირებული ყველა ნაკლის აღმოფხვრა;
 - 8.3.4 შესყიდვის ობიექტის მიწოდებასთან დაკავშირებით მოთხოვნის შემთხვევაში წარუდგინოს შემსყიდველს მიწოდებული შესყიდვის ობიექტის შესახებ შესაბამისი პირველადი დოკუმენტაციის ასლები და ანგარიში, რომლის შემდეგაც ფორმდება დადგენილი ფორმის მიღება-ჩაბარების აქტით;
 - 8.3.5 დაუყოვნებლივ აცნობოს შემსყიდველს ხელშეკრულებით გათვალისწინებული ვალდებულებების შესრულების შეუძლებლობისა ან/და ხელისშემშლელ დაბრკოლებათა შესახებ;
 - 8.3.6 ხელშეკრულების შესრულების პერიოდში სუბკონტრაქტების დადების აუცილებლობის წარმოშობის შემთხვევაში, წერილობით აცნობოს შემსყიდველს შესაბამისი თანხმობის მისაღებად.

8.4 მიმწოდებელი უფლებამოსილია:

- 8.4.1 შემსყიდველისგან მოითხოვოს ამ ხელშეკრულებით გათვალისწინებული ვალდებულებების სრულად და დროულად შესრულება.

9. უფლებების გადაცემა

- 9.1 მიმწოდებელს არა აქვს უფლება შემსყიდველის წერილობითი თანხმობის გარეშე მთლიანად ან ნაწილობრივ გადასცეს მესამე პირს ხელშეკრულებით გათვალისწინებული უფლება-მოვალეობანი.

10. ხელშეკრულების პირობების გადასინჯვის შესაძლებლობა

- 1.1 წინამდებარე ხელშეკრულების პირობების, მათ შორის, ფასის შეცვლა დაუშვებელია, თუ ამ ცვლილებების შედეგად იზრდება ხელშეკრულების საერთო ღირებულება ან უარესდება ხელშეკრულების პირობები შემსყიდველისათვის, გარდა საქართველოს სამოქალაქო კოდექსის 398-ე მუხლით გათვალისწინებული შემთხვევებისა. ხელშეკრულების პირობების გადასინჯვა ხდება საქართველოს კანონმდებლობით დადგენილი წესით.
- 1.2 საქართველოს სამოქალაქო კოდექსის 398-ე მუხლით გათვალისწინებული პირობების დადგომის შემთხვევაში დაუშვებელია ხელშეკრულების ღირებულების 10 %-ზე მეტი ოდენობით გაზრდა.

11. ხელშეკრულებაში ცვლილებების შეტანა

- 11.1 ხელშეკრულების დამდებ არც ერთი მხარეს არა აქვს უფლება ცალმხრივად შეცვალოს ხელშეკრულების პირობები.
- 11.2 თუ რაიმე წინასწარ გაუთვალისწინებელი მიზეზების გამო წარმოიშობა ხელშეკრულების პირობების შეცვლის აუცილებლობა, ცვლილებების შეტანის ინიციატორი ვალდებულია წერილობით შეატყობინოს მეორე მხარეს შესაბამისი ინფორმაცია. ამავე დროს შემსყიდველი არ არის ვალდებული წარუდგინოს მიმწოდებელს რაიმე მტკიცებულებანი იმ გარემოებებთან დაკავშირებით, რომლების გამოც წარმოიშვა ხელშეკრულების პირობების შეცვლის აუცილებლობა.
- 11.3 ხელშეკრულების პირობების ნებისმიერი ცვლილება უნდა გაფორმდეს ხელშეკრულების დანართის სახით, რომელიც ჩაითვლება ხელშეკრულების განუყოფელ ნაწილად.

12. შეტყობინება

- 12.1 ნებისმიერი შეტყობინება, მხარის მიერ ხელშეკრულების შესაბამისად, გაგზავნება მეორე მხარეს წერილობითი სახით, ხელშეკრულებაში მითითებულ მეორე მხარის მისამართზე.
- 12.2 შეტყობინება შედის ძალაში ადრესატის მიერ მისი მიღების დღეს ან შეტყობინების ძალაში შესვლის დადგენილ დღეს, იმის მიხედვით, თუ ამ თარიღებიდან რომელი უფრო გვიან დგება.

13. ხელშეკრულების შესრულების შეფერხება

- 13.1 ხელშეკრულების შესრულების პროცესში მხარეთა წინაშე წარმოშობილი დაბრკოლების გამო ნაკისრი ვალდებულებების ვერ ან არაჯეროვნად შეუსრულებლობის საფრთხის შესახებ, მხარე ვალდებულია წერილობით აცნობოს მეორე მხარეს შეფერხების ფაქტის, მისი შესაძლო ხანგრძლივობის და გამომწვევი მიზეზების შესახებ. ხოლო შეტყობინების მიმღები მხარე კი ასევე დაუყოვნებლივ აცნობებს თავის გადაწყვეტილებას აღნიშნულ გარემოებებთან დაკავშირებით.
- 13.2 იმ შემთხვევაში თუკი ხელშეკრულების პირობების შეფერხების გამო მხარეები შეთანხმდებიან ხელშეკრულების მოქმედების ვადის გაგრძელებაზე, ეს გადაწყვეტილება უნდა გაფორმდეს ხელშეკრულებაში ცვლილებების შეტანის გზით.

14. ხელშეკრულების პირობების შეუსრულებლობა

- 14.1 ხელშეკრულებით ნაკისრი ვალდებულებების შესრულების ვადების გადაცდენის შემთხვევაში ყოველი დაგვიანებული დღისათვის „მიმწოდებელს“ ეკისრება პირგასამტეხლო ხელშეკრულების ღირებულების 1%-ის ოდენობით, რომლის გადახდა უნდა მოხდეს ვალდებულებების შეუსრულებლობის მომენტიდან 20 (ოცი) სამუშაო დღის განმავლობაში. თუ დამრღვევი მხარე პირგასამტეხლოს სახით გადახდის შესახებ შეტყობინების მიღებიდან 20 (ოცი) სამუშაო დღეში არ გადაიხდის პირგასამტეხლოს, მას დამატებით დაეკისრება ჯარიმა ყოველ გადაგადაცილებულ დღისათვის პირგასამტეხლოს თანხის 0,15%-ის ოდენობით.
- 14.2 იმ შემთხვევაში, თუ ვადების გადაცდენისათვის დაკისრებული პირგასამტეხლოს ჯამური თანხა გადააჭარბებს ხელშეკრულების ღირებულების 10 პროცენტს, „შემსყიდველს“ უფლება აქვს შეწყვიტოს ხელშეკრულება.
- 14.3 საჯარიმო თანხის გადახდა არ ათავისუფლებს მხარეებს ნაკისრი ვალდებულებების შესრულებისაგან.

14.4 მხარეთა შორის გაფორმებული მიღება-ჩაბარების საბოლოო აქტი წარმოადგენს ხელშეკრულების მოქმედების შეწყვეტის საფუძველს.

15. ხელშეკრულების მოქმედების შეწყვეტა

- 15.1 ხელშეკრულების დამდები მხარის მიერ ნაკისრ ვალდებულებათა შეუსრულებლობის გამო მეორე მხარე, უფლებამოსილია ცალმხრივად შეწყვიტოს ხელშეკრულების სრული ან ცალკეული პირობების მოქმედება.
- 15.2 ხელშეკრულების შეწყვეტის შესახებ მხარეს ეცნობება წერილობით ხელშეკრულების (ან მისი ნაწილის) შეწყვეტამდე 2 (ორი) კვირით ადრე მაინც, ამასთან, უნდა მიეთითოს მიღებული გადაწყვეტილების საფუძველი და მისი ამოქმედების თარიღი.
- 15.3 ხელშეკრულების ცალკეული პირობების მოქმედების შეწყვეტა, არ ათავისუფლებს მხარეებს დანარჩენი ვალდებულებების შესრულებისაგან.

16. ფორს-მაჟორი

- 16.1 მხარეები არ არიან პასუხისმგებელნი თავიანთი ვალდებულებების სრულ ან ნაწილობრივ შეუსრულებლობაზე, თუ ეს შეუსრულებლობა გამოწვეულია ისეთი გარემოებით, როგორცაა წყალდიდობა, ხანძარი, მიწისძვრა და სხვა სტიქიური მოვლენები, აგრეთვე ომები და საომარი მოქმედებები, თუ ისინი უშუალო ზემოქმედებას ახდენენ ხელშეკრულების შესრულებაზე. ხელშეკრულების შესრულების ვადა გადაიწვეს შესაბამისი დროით, გარემოებათა დასრულების შემდეგ.
- 16.2 თუ სახელშეკრულებო ვალდებულებების მთლიანი ან ნაწილობრივი შეუსრულებლობის პირობები გაგრძელდება სამ თვეზე მეტ ხანს, მხარეებს უფლება აქვთ შეწყვიტონ ხელშეკრულების მოქმედება, კომპენსაციის უფლების მოთხოვნის გარეშე.
- 16.3 მხარე, რომელსაც შეექმნა ფორს-მაჟორული გარემოება დაუყონებლივ აცნობებს ამის შესახებ მეორე მხარეს.

17. დავების გადაწყვეტის წესი

- 17.1 ხელშეკრულების შესრულებისას მხარეთა შორის წამოჭრილი დავები ან აზრთა სხვადასხვაობა შესაძლებელია გადაწყვეტილ იქნას ორივე მხარის ერთობლივი მოლაპარაკების საფუძველზე.
- 17.1 შეთანხმების მიუღწევლობის შემთხვევაში მხარეები მიმართავენ სასამართლოს საქართველოს კანონმდებლობის შესაბამისად.

18. ხელშეკრულების ინსპექტირების პირობები

- 18.1 „შემსყიდველს“ ან მის წარმომადგენელს უფლება აქვთ ხელშეკრულების ნებისმიერ ეტაპზე განახორციელოს კონტროლი „მიმწოდებლის“ მიერ ნაკისრი ვალდებულებების შესრულებაზე.
- 18.2 ხელშეკრულების კონტროლს ახორციელებს „შემსყიდველის“ მიერ გამოყოფილი სპეციალური ინსპექტირების ჯგუფი, შემდეგი შემადგენლობით: 1. მარინა კვიციანი; 2. გოგია სანდრო; 3. საბავშვო ბაღის გამგე.
- 18.3 ინსპექტირება განხორციელდება წარმოქმნილი საჭიროებიდან გამომდინარე.
- 18.4 „შემსყიდველი“ უფლებამოსილია განახორციელოს ხელშეკრულებით ნაკისრ ვალდებულებათა შესრულების, აგრეთვე მიღებული „შესყიდვის ობიექტის“ ხარისხის, რაოდენობის, შენახვის და მიწოდების ვადების კონტროლი.

18.5 „მიმწოდებელი“ ვალდებულია „შესყიდვის ობიექტის“ მიწოდების განხორციელების დროს ინსპექტირების ჯგუფს შემოწმების პროცესში აღმოუჩინოს ხელშეწყობა, არ შეუქმნას ხელიშემშლელი პირობები და წარუდგინოს „შესყიდვის ობიექტის“ მიწოდებასთან დაკავშირებით ნებისმიერი სახის ინფორმაცია და დოკუმენტები.

19. დასაკვირვებელი დეტალები


- 19.1 მხარეები ხელმძღვანელობენ ურთიერთპატივისცემის პრინციპით და თანამშრომლობის გაღრმავების სურვილით.
- 19.2 ხელშეკრულების მხარეები ვალდებული არიან გაუფრთხილდნენ თითოეულის სახელს, საქმიან რეპუტაციას და ღირსებას.
- 19.3 მხარეები ვალდებული არიან დაიცვან ერთობლივი საქმიანობის შედეგად მათთვის ცნობილი მეორე მხარის კონფიდენციალური ინფორმაცია.
- 19.4 ხელშეკრულების მხარეებს არა აქვთ უფლება გააკეთონ განცხადება, მეორე მხარის მიერ ხელშეკრულების ვერ ან არ შესრულების, მისი შესრულებისას დარღვევების შესახებ და ა.შ. თუ წინასწარ არ მოხდება შესაბამისი საკითხის ერთობლივი შესწავლა და შესაბამისი ფაქტების დადასტურება.
- 19.5 ხელშეკრულების დებულებებში ცვლილებების ან დამატებების შეტანა შესაძლებელია მხოლოდ მხარეთა შორის შეთანხმების წერილობითი გაფორმების შედეგად.
- 19.6 ხელშეკრულება ძალაში შედის მისი ხელმოწერის მომენტიდან და მოქმედებს 2014 წლის 20 ივლისამდე გარდა ხელშეკრულების 4.2, 14.1, 14.2, 14.4 პუნქტებით განსაზღვრული პირობებისა, რომლებიც რჩება ძალაში ვალდებულების სრულად და ზედმიწევნით შესრულებამდე.
- 19.7 წინამდებარე ხელშეკრულება შედგენილია 2 (ორი) თანაბარუფლებიანი ძალის მქონე ეგზემპლარად და ინახება მხარეებთან.

20. მხარეთა მისამართები, საბანკო რეკვიზიტები და ხელმოწერები

„შემსყიდველი“

ა.ა.ი.პ ზუგდიდის მუნიციპალიტეტის „სკოლამდელო სააღმზრდელო დაწესებულებათა ცენტრი“
საიდენტიფიკაციო კოდი 220406273
მისამართი: ქ. ზუგდიდი, რუსთაველის №87
საბანკო რეკვიზიტები: ს.ს. „ლიბერთი ბანკი“-ს
სამეგრელოს რეგიონალური ფილიალი
ბანკის კოდი 22010464
ანგ. № GE86LB0115124334927000

ა.ა.ი.პ ზუგდიდის მუნიციპალიტეტის „სკოლამდელო სააღმზრდელო დაწესებულებათა ცენტრი“-ს
დირექტორის მ.შ.

 /მ. კვიციანი/

„მიმწოდებელი“

შ.პ.ს. „მათე 2012“
საიდენტიფიკაციო კოდი: 435428789
მისამართი: მარტვილი, სოფ. დიდი ჭყონი
ელექტრონული მისამართი: gerontin@mail.ru;
საბანკო რეკვიზიტები: სს „საქართველოს ბანკი“;
ტელ: 592 777 088
ბანკის კოდი: BAGAGE22;
ანგ. № GE10BG0000000305706800

შ.პ.ს. „მათე 2012“-ის დირექტორი:



/გ. ნაჭყებია/

შპს „ზუგდიდექსპერტიზა“

2014 წ

ა.ა.ი.პ. ზუგდიდის მუნიციპალიტეტის სკოლამდელ სააღმზრდელო დაწესებულებათა ცენტრის №8 საბავშვო ბაღის გარე კანალიზაციის და შიგა სანკვანძების მოწყობის სამუშაოების

ხ ა რ ჯ თ ა ღ რ ი ც ხ ვ ა

სახარჯთაღრიცხვო ღირებულება 4937,93 ლარი



შპს „ზუგდიდექსპერტიზა“ ს დირექტორი: *ბ. ბერულავა* /ბ. ბერულავა/

რეგ. № 56

ქ. ზუგდიდი

ბანკარტებითი ბარათი

აბაშა მუკლიის მუნიციპალიტეტის სკოლამდელ სააღმზრდელ დაწესებულებათა ცენტრის, მუკლიის №8 საბავშვო ბაღის გარე კანალიზაციის და შიგა სანკვანძების მოწყობის სამუშაოების

წარმოდგენილი პროექტი შესრულებულია შ.პ.ს. „მუკლიდექსპერტიზა“-ს მიერ, თანახმად ა(ა)იპ მუკლიის მუნიციპალიტეტის სკოლამდელ სააღმზრდელ დაწესებულებათა ცენტრ-თან 2014 წლის აპრილის №56 ხელშეკრულებით და რომლის სარეაბილიტაციო სამუშაოების საპროექტო მოცულობის აღებულია შესასრულებელი სამუშაოების ადგილზე ამოწმებისა და მის საფუძველზე შედგენილი ეს კომპლექსური ნახაზების მიხედვით.

პროექტი მოიცავს შემდეგი სახის სამუშაოებს, კერძოდ:

- 1) გარე კანალიზაციის რკინა-ბეტონის ჭვების მოწყობას საკანალიზაციო პოლიმერული ხუფებით.
- 2) საკანალიზაციო პლასტმასის დ-100მმ და დ-50მმ მილების მოწყობას.
- 3) სანკვანძის (საპირფარეშოს) 2 ოთახის მოწყობას თაბაშირმუყაოს ფილებისაგან ლითონის პროფილებზე.
- 4) სანკვანძის ოთახებში იაგაკებზე რ/ბეტონის ფილის მოწყობას.
- 5) ფაიფურის უნიგაზების მოწყობას კომპლექტით;
- 6) ცივი წყლის წყალმომარაგების მილების მოწყობას,
- 7) ფაიფურის უნიგაზების მოწყობას კომპლექტით
- 8) ფაიფურის ფეხიანი ხელსაბანი ნიჟარის მოწყობას კომპლექტით.
- 9) იაგაკებ და კედლებზე კერამიკული ფილების მოწყობას
- 10) მეგალოპლასტმასის კარის ბლოკების მოწყობას.
- 11) სანკვანძის თაბაშირ-მუყაოს ფილების კედლების შეღებვას წყალემულსიის საღებავით.
- 12) სავენტილაციო ელ-გამწოვის მოწყობას.
- 13) ელ-სამონტაჟო სამუშაოების მოწყობას.

ხარჯთაღრიცხვა შედგენილია 2014 წლის I კვარტლის მდგომარეობით გამოცემული სამშენებლო რესურსებისა და რეგიონული საბაზრო ფასების გამოყენებით 1984 წლის რესურსულ ბაზაზე.

ბედნაღები ხარჯების ნორმად მიღებულია 10%

გეგმიური მოგება - 8%



აპიპ ზუბდიდის მუნიციპალიტეტის №8 საბავშვო ბაღის
ბარე კანალიზაციის და შიბა სანკვანძის მოწყობის სამუშაოები

ლოკალურ-რესურსული ხარჯთაღრიცხვა № 1

სახარჯთაღრიცხვო ღირებულება
შრომის რესურსი
სამუშაოთა მოცულობა

4937,93 ლარი
1089,54 ლარი
221,92 კაც/სთ

№ №	ნორმატივის № და შიფრი	სამუშაოებისა და დანახარჯების დასახელება	განზომილების ერთეული	რაოდენობა		ღირებ. ლარი		
				განზომ. ერთეულზე	საპროექტო მონაკვეთით	განზომ. ერთეულზე	სულ	
1	2	3	4	5	6	7	8	
I. გარე კანალიზაცია								
1	სნ და წ 2-82	ბეგონის და ასფალტბეგონის საფარის ამოგებვა, საკანალიზაციო ჭეხის და სანკვანძის ოთახის კედლის გახურება პერფორაციით გარე საკანალიზაციო მილის და სვენტილაციო ელ-გამწოვის მოსაწყობად	მ3		1,72		88,46	
	ცხ: 46-16-3	-შრომის დანახარჯი	კაც.სთ.	8,85	15,2	4,6	70,02	
		-მანქანები	ლარი	3,350	5,8	3,2	18,44	
2	სნ და წ 2-82	გრუნტის დამუშავება ხელით საკანალიზაციო ჭეხის და მილების მოსაწყობად	მ3		5,33		68,65	
	ცხ 1 78-3	შრომის დანახარჯი	კაც.სთ.	2,8	14,924	4,6	68,65	
3	ცხრ 23-12-1	გარე საკანალიზაციო რ/ბეგონის ჭეხის მოწყობა საკანალიზაციო პოლიმერული მრგვალი ხუფით (2ადგილას)	10მ3		0,590		1048,91	
		შრომის დანახარჯი	კაც/სთ	126	74,34	4,6	342,0	
		მანქანები	ლარი	50,8	29,97	3,2	95,91	
		სრუ 4.1-82 ს/უ	რკინა-ბეგონის რგოლი ჭეხის ჩ-1,0მ დ-0,7მ საკანალიზაციო პოლიმერული მრგვალი ჭის ხუფი	ცალი		2,00	88,0	176,00
	სრუ 4.1-273	ბეგონი მ-200 ჭის ფსკერისათვის სისქ. 15სმ (2ადგილას)	მ3		0,12	92,0	11,04	
4	სნ და წ 4-82	პლასტმასის საკანალიზაციო მილის დ-100მმ ჩაწყობა თხრილში და დაფარვა	ც/მ		37,0		317,27	
	ცხ 23-2-3	შრომის დანახარჯი	კაც.სთ.	0,505	18,69	4,6	86,0	
	სრუ 2-86	მილი საკანალიზაციო პლასტმასის დ-100	ც/მ		36,40	4,8	174,7	
	სრუ 6-620	ფასონური ნაწილები (მუხლი, სამკაპი) დ-100 მმ პლასტმასის	ც		4,0	2,7	10,8	
		სრუ	დ-100მმ პლასტმასის საკანალიზაციო მილის კედელზე სამაგრი	ც		12,0	1,5	18,0
			ღებელი	ც		12,0	0,15	1,8
	სრუ 4.1-159	ქვიშა შავი (სამანქანო გზის ნაწილზე) კ-1,15	მ3		1,30	20,0	26,0	
5	სნ და წ 4-82	გრუნტის უკუჩაყრა ხელით დატკეპენით	100მ3		5,33		35,06	
	ცხ 1-81-4	შრომის დანახარჯი	კაც.სთ.	1,430	7,62	4,6	35,1	
6	სნ და წ 4-82	ბეგონის საფარის მოწყობა ეზოში საკანალიზაციო მაგისტრალის გასწვრივ სისქით 10სმ (ეზოს საფარის ამოჭრილ ადგილას)	მ2		2,40		29,77	
	ცხ 11-11-1-2	შრომის დანახარჯი	კაც.სთ.	0,55	1,32	4,6	6,07	
		მანქანები	მ/სთ	0,057	0,14	3,2	0,44	
	სრუ 4.1-274	ბეგონი მ-250	მ3	0,102	0,245	95,0	23,26	
7	სნ და წ 4-82	ასფალტბეგონის საფარის მოწყობა სისქით 8სმ (ს/გზის მონაკვეთზე)	მ2		2,20		58,68	
	ცხ 27-42	შრომის დანახარჯი	კაც.სთ.	0,380	0,84	4,6	3,85	
	სრუ 4-1-390	ასფალტბეგონი წვრილმარცვლიანი	ც	0,19	0,42	128,0	53,50	



სრფ 4-1-392	ბიგუმი თხიერი	ტ	0,0006	0,00	1010,0	1,33
	ჯამი I					1646,80
	II. შიგა სანკვანძის მოწობის სამუშაოები					
სნ და წ 82 ცხ.10.55-2	4 კარკასული გიხრების მოწყობა ლითონის პროფილებზე ორივე მხარეს თაბაშირ მუყაოს ფილებით, ლითონის კარკასზე	მ ²		15,80		329,28
	შრომითი დანახარჯი	კ/სთ	1,77	27,97	4,6	128,64
სრფ 8.1-1	თაბაშირ მუყაოს ფილა სისქით 12,5მმ.	მ ²	2,06	32,55	3,00	97,64
სრფ 8.1-25	თაბაშირ მუყაოს CD პროფილი	მ.	2,9	45,82	1,10	50,40
სრფ 8.1-27	თაბაშირ მუყაოს UD პროფილი	მ	1,1	17,38	0,83	14,43
სრფ 8.1-33	თაბაშირ მუყაოს UD პროფილის გადასაბმელი	ცალი	0,85	13,4	0,34	4,57
სრფ 8.1-27	თაბაშირ მუყაოს CD პროფილი ფერდებზე	მ		1,77	0,80	1,42
სრფ 1.7-27	თ/მუყაოს შურუფი თვითმხრახნი Ln-9 3,5X9მმ	ცალი	2,4	37,9	0,025	0,95
სრფ 1.7-26	თ/მუყაოს შურუფი თვითმხრახნი tn-25 3,5X25მმ.	ცალი	17	268,6	0,035	9,40
სრფ 1.7-12	დუბელი 6/80 თვითმხრახნი შურუფით პლასტმასის ბუდით	ცალი	1,6	25,3	0,20	5,06
სრფ 8.1-38	პროფილის კედელზე სამაგრი ლით. კონსტრუქცია 60X30X125მმ.	ცალი	0,7	11,1	0,38	4,20
სრფ 8.1-14	თ/მუყაოს ნაკერების შესავსები ლენტი	მ.	1,2	18,96	0,30	5,69
სრფ 8.1-52	ფუგაგიფსი. შპაკლი პირველი პირი, ნაკერებისთვის	კგ	0,45	7,1	0,40	2,84
	სხვა მანქანები	ლარი	0,02	0,32	3,20	1,01
	სხვა მასალები	ლარი	0,06	0,95	3,20	3,03
სნ და წ 82 ცხ 11-11-1 2	4 სანკვანძის ოთახში რ/ბეგონის იაგაკის მოწყობა სისქით 5სმ (არსებულ ხის იაგაკზე)	მ ²		2,70		49,43
	შრომის დანახარჯი	კაც.სთ.	0,55	1,49	4,6	6,83
	მანქანები	მ/სთ	0,057	0,15	3,2	0,49
სრფ 4.1-274	ბეგონი მ-250	მ ³	0,102	0,275	95,0	26,16
სრფ 1.1-22	არმაგურა ა-III დ-8მმ ბიჯით 20სმ	კ/მ		27,60	0,48	13,25
სფ	პოლიეთილენის საფენი	მ ²		2,70	1,0	2,70
სნ და წ 82 ცხ.10-20-3	4 მეტალოპლასტმასის კარის ბლოკების მოწყობა, თეთრი ფერის 0,7X2,0X2ც	100მ ²		0,0280		408,11
	შრომითი დანახარჯი	კაც/სთ	116,00	3,25	4,60	14,94
სფ	მეტალოპლასტმასის ერთფრთიანი კარით მანქანები	მ ²	100	2,80	140,00	392,00
		ლარი	13	0,36	3,20	1,16
სნ და წ 4-82 ცხ. 16-6-1	4 პლასტმასის წყალმომარაგების მილის დ-20მმ მოწყობა სანკვანძებში	კ/მ		22,00		108,23
	შრომის დანახარჯი	კაც/სთ	0,609	13,40	4,6	61,63
სრფ 2.5-1	მილი პლასტმასის დ-20მმ ცივი წყლის	კ/მ		20,0	0,95	19,00
სრფ	პლასტმასის ფასონური დეტალები	ცალი		16,0	1,0	16,00
სრფ 6.1-125	ვენგილი დ-20მმ პლასტმასის	ცალი		2,0	5,8	11,60
სნ და წ 4-82 ცხ. 16-6-2	5 სველ წერტილებში დ-100მმ პლასტმასის საკანალიზაციო მილის მოწყობა	კ/მ		2,00		18,26
	შრომის დანახარჯები	კაც/სთ	0,583	1,166	4,6	5,36
სრფ 2.4-86	დ-100მმ პლასტმასის საკანალიზაციო მილი	კ/მ		2	4,20	8,40
სრფ	ფასონური ნაწილი (სამკაპი)	ცალი		1,0	2,50	2,50
სრფ	ფასონური ნაწილი (კუთხე)	ცალი		1,00	2,0	2,00
სნ და წ 4-82 ცხ 16-6-1	6 სველ წერტილებში დ-50მმ პლასტმასის საკანალიზაციო მილის მოწყობა	კ/მ		2,0		13,30
	შრომის დანახარჯი	კ/სთ	0,609	1,218	4,6	5,60
სრფ 2.4-121	მილი საკანალიზაციო პლასტმასის დ-50მმ ფასონური დეტალები (სამკაპი, კუთხე მუფთა)	ცალი		1,0	3,7	3,70
სრფ	საკანალიზაციო პლასტმასის დ-50მმ ფასონური დეტალები (სამკაპი, კუთხე მუფთა)	ცალი		2,0	2,0	4,00



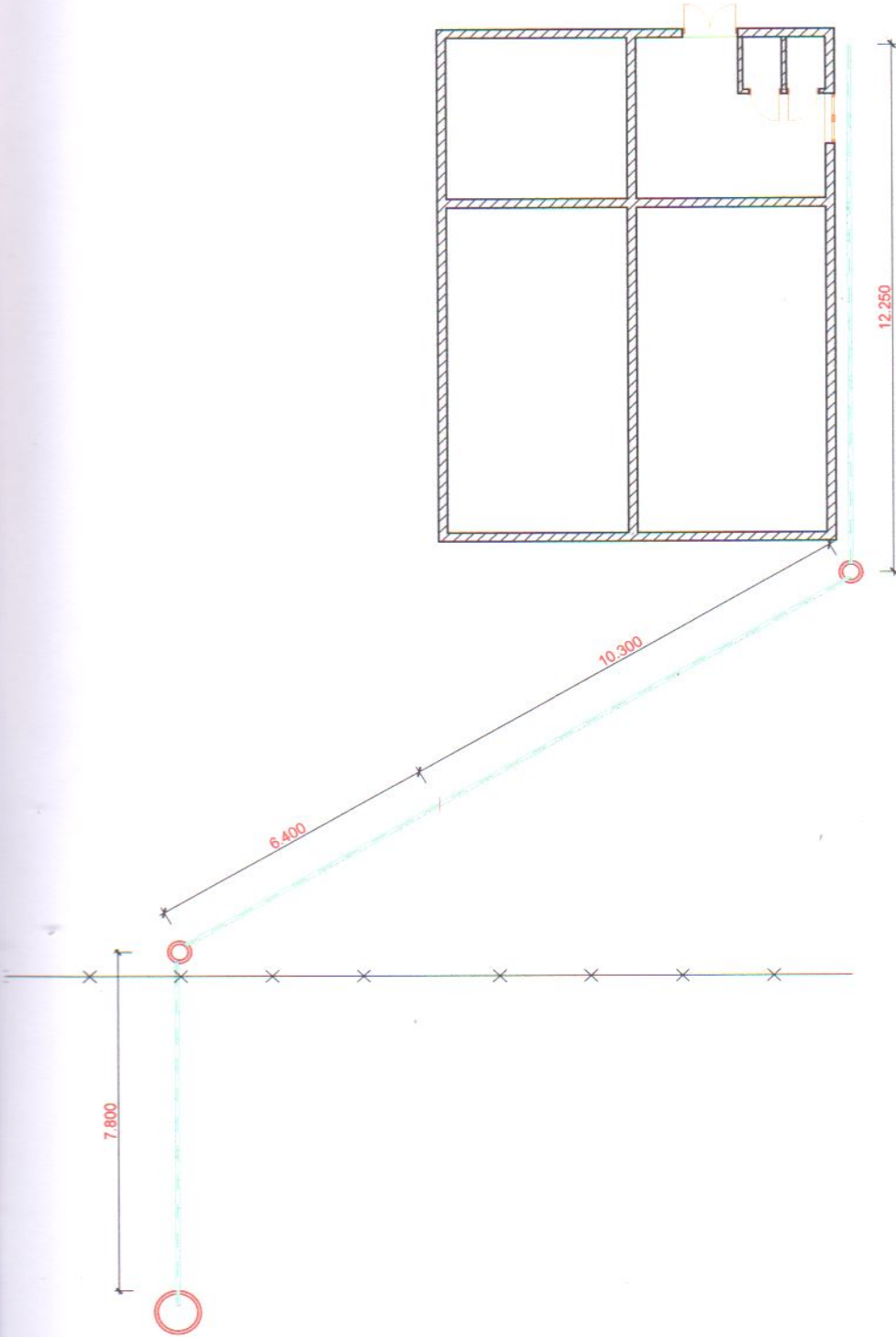
3	მანქანები	მ/სთ	1,7	0,02	3,2	0,05
	ს/ფ განათების არმაგურა (სანათი)	ცალი		1,0	20,0	20,00
	ს/ფ ვარვარების ნათურა	ცალი		2,0	0,6	1,20
	სხვა მასალები	ლარი	2,66	0,03	3,2	0,09
	სნ და წ 2-82 სავენტილაციო ელ-გამწოვის მოწყობა	ს		1,0		52,48
4	ეს 20-22-1 შრომის დანახარჯი	კაც/სთ	3,8	3,80	4,6	17,48
	ს/ფ სავენტილაციო ელ-გამწოვი	ცალი		1,0	25	25,00
	ს/ფ ავტომატური ელ გამომრთველი	ცალი		1,0	10	10,00
	ჯამი					119,05
	ზედნაღები ხარჯები ხელფასიდან $33,9 \times 75\% = 25,43$	75%			33,9	25,43
	ჯამი					144,48
	გეგმიური დაგროვება	8%				11,56
	ჯამი III					156,04
	სულ ჯამი I+II+III					4184,69
	დ.ღ.გ	18%				753,24
	ჯამი					4937,93

შეასრულა:

(დ. შებელავა)



(ნ. ჯაბუა)



შ.პ.ს. „გეორგიანკომერსი“ საბანკო ოფისი № 93	პირადი მფლობელი N8 საბანკო ბანკის ბანკის სახელი და მისი სახელის მფო- მელი.	სახლის მფლობელი ბანკის მფლობელის სახელი.	სახლის მფლობელი სახლის მფლობელის სახელი.	სახლის მფლობელი სახლის მფლობელის სახელი.	სახლის მფლობელი სახლის მფლობელის სახელი.
---	---	---	---	---	---



